

ПАО «ВИЗ»

620219, г. Екатеринбург, ул. Кирова, 28

Тел.: (343) 263-21-43, 263-22-09

Факс: (343) 245-48-49

Управление маркетинга и продаж: omip@viz.su

[www.viz.ru](http://www.viz.ru)

[www.vanna-tevro.ru](http://www.vanna-tevro.ru)

---

Магазин:

Дата продажи:

Штамп магазина:



## ПАСПОРТ ИЗДЕЛИЯ

ванна стальная  
эмалированная

# tèvpo

Скачать паспорт  
на других языках



## ВАННА СТАЛЬНАЯ ЭМАЛИРОВАННАЯ

1500x700x400 мм

1600x700x400 мм

1700x700x400 мм

RU

## ХАРАКТЕРИСТИКА ИЗДЕЛИЙ

**Тип:** ВСт (ванна стальная эмалированная) длиной 1500, 1600, 1700 мм.

**Изготовлена:** ПАО «ВИЗ» (Россия, г. Екатеринбург).

**ТУ:** 25.99.11-123-05757713-2019

**Масса ванны (брутто) с комплектующими:** ВСт 1500 - до 32,9 кг, ВСт 1600 - до 35,2 кг, ВСт 1700 - до 37,3 кг.

### Комплектность поставки:

- Ванна
- Опорная подставка для ванны
- Паспорт изделия

**Свидетельство о приемке:** Ванна 1500/1600/1700 соответствует ТУ 25.99.11-123-05757713-2019 и признана годной к эксплуатации.

**Срок службы изделия:** 40 лет с даты изготовления (дату выпуска смотреть на наружной поверхности ванны).

## РЕКОМЕНДАЦИИ ПО ТРАНСПОРТИРОВКЕ, ХРАНЕНИЮ, ПОГРУЗКЕ И РАЗГРУЗКЕ:

1. Ванны следует перевозить крытым транспортом любого вида согласно правилам перевозки грузов, действующим на данном виде транспорта.

2. Ванны должны храниться в закрытом помещении или под навесом, исключающим возможность попадания на них атмосферных осадков.
3. При погрузке-разгрузке не допускать ударов, падения груза и т.п.
4. Ванну следует нести вдвоем, нельзя волоочь ванну по полу!
5. **Запрещается нагружать ванну до установки опорной подставки!**  
**Запрещается ставить ванну дном на пол до установки опорной подставки!**
6. Опорная подставка устанавливается в месте установки ванны.

## РЕКОМЕНДАЦИИ ПО ЭКСПЛУАТАЦИИ

При соблюдении этих рекомендаций ваша ванна надолго сохранит свою белизну и яркий блеск.

1. Ванна предназначена для бытового использования: купания или погружения частей тела. Не предназначена для применения в медицинских целях. Использование ванны не по назначению не допускается.
2. Во избежание попадания на эмалевую поверхность грубых и механических примесей, которые могут привести к её глубокому загрязнению, рекомендуем установить фильтр грубой очистки воды.
3. Для удаления этикетки со дна ванны просто налейте в ванну горячую воду. Удалите этикетку, протрите место наклейки мягкой тканью - следов клеевой основы не останется.
4. После использования ванны ополосните ее водой, используя ткань или губку.
5. Запрещается использовать при чистке ванны средства, содержащие абразивные вещества, а также жесткие, царапающие щетки и губки, наливать в ванну агрессивные жидкости, содержание кислоты и щелочи. Для удаления пятен не пользуйтесь острыми и режущими предметами.
6. Оберегайте эмалевое покрытие от ударов тяжелыми и острыми предметами.
7. Используя химическое средство для устранения засоров, заливайте его в отверстие слива, избегая попадания на эмаль. При попадании средства на эмаль немедленно смойте его водой.

## УСЛОВИЯ ГАРАНТИИ

1. Гарантийный срок эксплуатации ванны - 30 лет со дня изготовления (см. наружную поверхность ванны), при условии соблюдения правил монтажа и эксплуатации, транспортирования и хранения изделия.
2. Внешний вид и комплектность изделия должны быть проверены покупателем при покупке. В дальнейшем претензии по внешнему виду и комплектности не принимаются.

3. Претензии принимаются по дефектам, предъявленным в течение гарантийного срока и возникшим по причине производственного брака.
4. Не принимаются претензии по внешнему виду (известковый налет, пятна и т.п.), возникшие из-за воды плохого качества.
5. Гарантия не распространяется на дефекты, возникшие в результате неправильной транспортировки, погрузки, разгрузки, хранения, монтажа, эксплуатации, особенно при несоблюдении рекомендаций данного паспорта, при использовании нефирменной фурнитуры.
6. Гарантия не распространяется на изделия при монтаже и эксплуатации не оригинальных комплектующих.

### ВНИМАНИЕ!

- При несоблюдении рекомендаций по монтажу ванны изготовитель не несет ответственности за появление трещин и сколов на рабочей поверхности.
- Ванну следует устанавливать на заключительном этапе ремонта и тщательно закрывать до завершения всех строительных работ.
- Если в дальнейшем планируется установка декоративного экрана, то его следует приобрести заранее. При регулировке опорной подставки учитывайте высоту декоративного экрана.

### МОНТАЖ ВАННЫ

#### Комплектность опорной подставки для ванны

№	Наименование детали	Количество, шт.
1	Опора зоны слива (маркировка «1» для ванн ВСт 1500, 1700 макировка «3» для ванн ВСт 1600)*	1
2	Опора зоны спинки (маркировка «2» для ванн ВСт 1500, 1700 макировка «4» для ванн ВСт 1600)*	1
3	Прокладка	4
4	Болт М6х40	2
5	Шайба М6	2
6	Шайба пружинная М6	2
7	Гайка «Барашек» М6	2
8	Болт М10х50	4

\* Все опорные подставки промаркированы - соответствующие номера указаны в форме наклейки или отпечатка штампа.

9	Гайка М10х50	8
10	Пластиковая заглушка с вкладышем	4
11	Шайба М8**	2
12	Кронштейн для крепления к стене**	2

\*\*Комплектация в зависимости от выбранной модели

#### Установка опорной подставки для ванн

1. Положите ванну дном вверх на поверхность, исключая повреждение видимой поверхности бортов.
2. Установите болты М10х50 с гайками М10 на обе опоры, как показано на рис. 1 (разрез А–А). Наденьте пластиковые заглушки (поз. 10) на головки болтов.
3. Установите головку болта М6х40 в Т-образную прорезь на скобе крепления со стороны отверстия слива на днище ванны.
4. Установите опору с соответствующей маркировкой со стороны отверстия слива (см. рис. 1 и разрез Б–Б): наденьте опору на установленный в отверстие скобы болт М6х40, предварительно установив прокладки на радиусные поверхности опоры.
5. Установите на болт М6х40 шайбу М6, шайбу пружинную М6 и гайку-«барашек». Гайку-«барашек» завинчивайте «от руки», без применения дополнительного инструмента, во избежание повреждения эмалевого покрытия в месте приварки скобы крепления к ванне. После соприкосновения гайки-«барашка» с пружинной шайбой, гайку-«барашек» поверните еще не более чем на полтора оборота (360°x1,5) (см. рис. 2).

### ВНИМАНИЕ!

Не допускайте полного смыкания пружинной шайбы (см. рис. 3). Перетягивание гайки-«барашка» до полного смыкания пружинной шайбы ведет к созданию дополнительных напряжений в месте приварки скобы крепления и возможному сколу эмали. Причем разрушение эмалевого покрытия может произойти не сразу, а в процессе эксплуатации. **Не стремитесь полностью устранить шатание опоры затягиванием гайки-«барашка»!**

6. Аналогично установите опору со стороны спинки ванны.
7. Переверните ванну на опоры и поставьте ее на место установки в ванной комнате.
8. Выставьте ванну горизонтально с помощью уровня, регулируя болты М10х50 с гайками М10 (см. рис. 4). Дно ванны имеет естественный уклон в сторону сливного отверстия в целях исключения застоев воды. Затяните гайки М10.

РИСУНОК 1

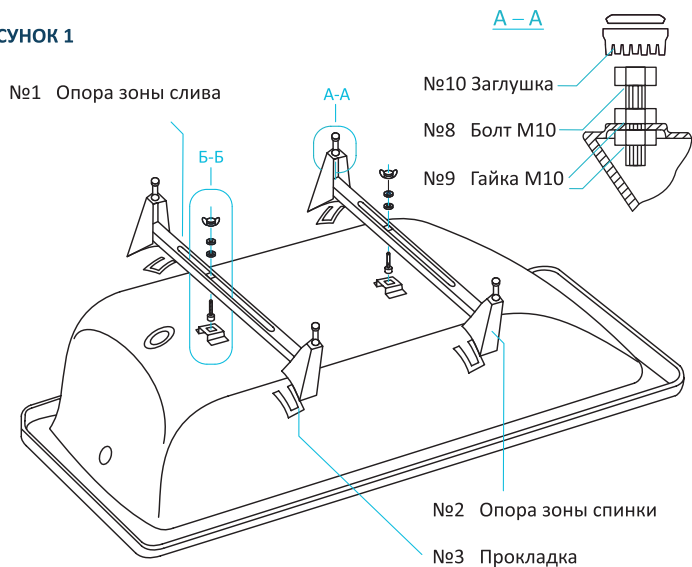


РИСУНОК 4

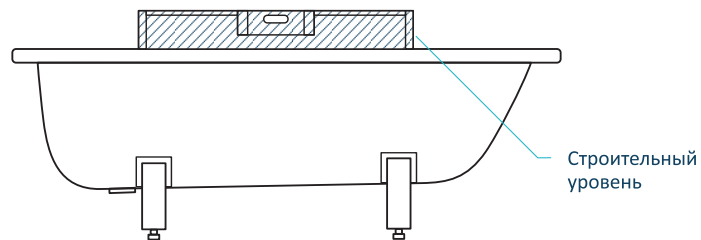


РИСУНОК 2

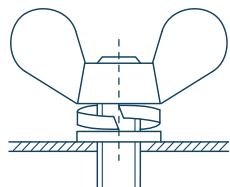
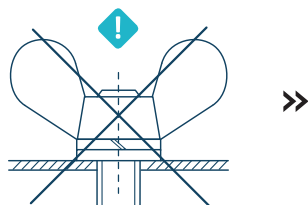
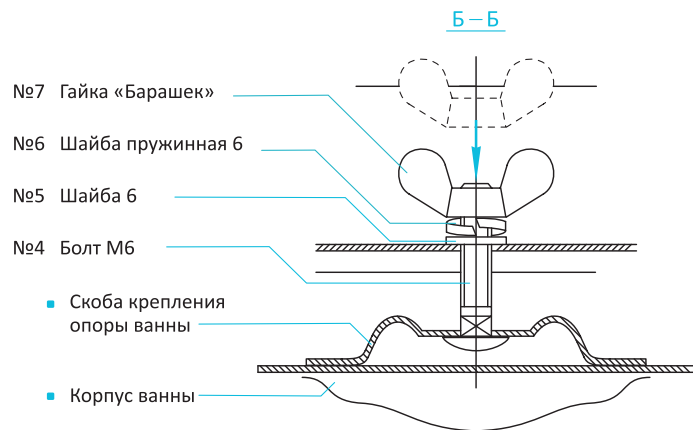


РИСУНОК 3

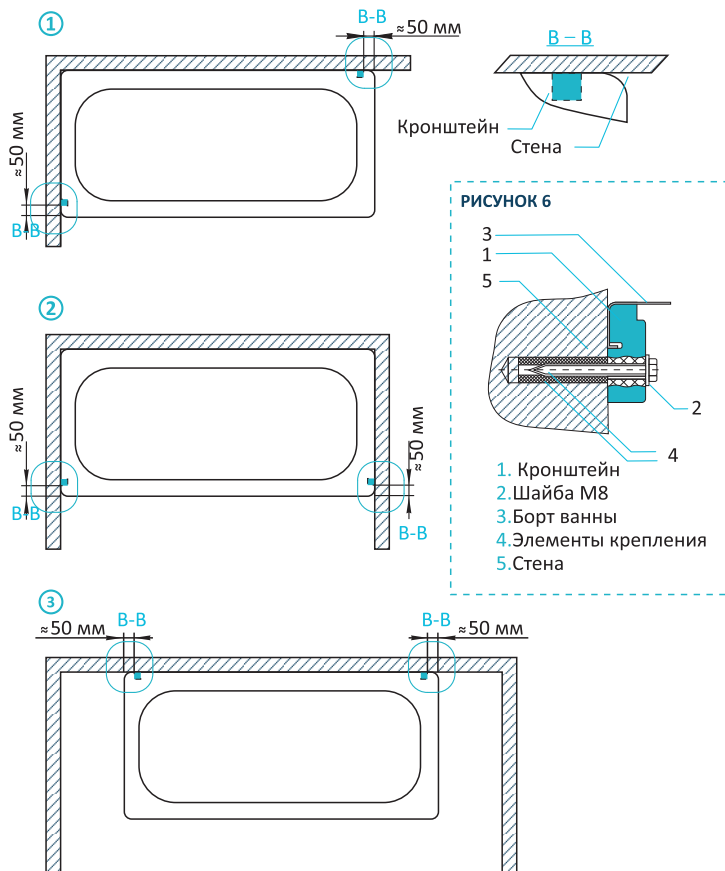


⚠ Не допускать смятия пружинной шайбы



9. После установки опор не допускайте чрезмерных нагрузок на ванну и опоры в горизонтальной плоскости.
10. Проверьте корректность установки изделия. Высота ванны на опорной подставке не превышает следующих значений:  
- для ВСт 1500/1600/1700 -  $550 \pm 5$  мм.
11. С целью исключения вероятности сдвига ванны в горизонтальной плоскости необходимо закрепить ее к стене. В соответствии с выбранным вариантом местоположения ванны приложите кронштейны как указано на рис. 5 и отметьте точки фиксации. Далее отодвиньте ванну и высверлите отверстия.
12. Закрепите ванну при помощи двух кронштейнов с шайбами М8 согласно схеме, на рис. 6.  
Кронштейны крепятся к стене при помощи крепежных элементов (не входят в комплект поставки). Для выбора подходящих крепежных изделий в соответствии с материалами стен ванной комнаты обратитесь в местный специализированный магазин.
13. С целью обеспечения электробезопасности ванну необходимо заземлить: соединить корпус ванны (транспортная скоба или болт М6 в скобе крепления ванны, см. рис. 7) с металлической водопроводной трубой с помощью уравнивателя электрических потенциалов. Для выбора подходящего уравнивателя электрических потенциалов обратитесь в местный специализированный магазин.

**РИСУНОК 5**  
Варианты крепления ванны к стене

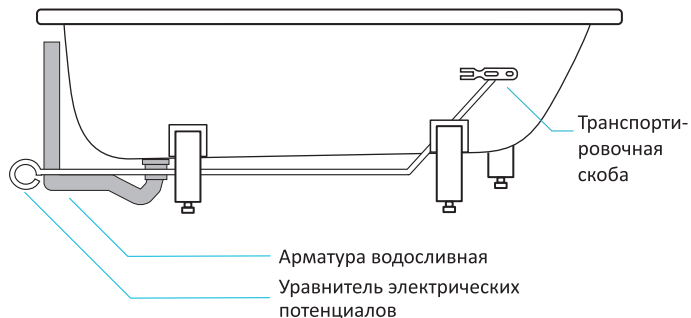


Видео об установке продукции на сайте [www.viz.ru](http://www.viz.ru)

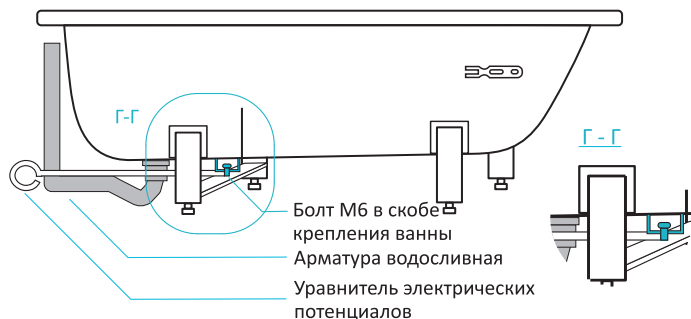
## РИСУНОК 7

### Варианты заземления

- 1 Установка уравнивателя электрического потенциала с корпусом ванны через транспортировочную скобу



- 2 Установка уравнивателя электрического потенциала с корпусом ванны через болт М6 в скобе крепления ванны



### ПОРЯДОК ДЕЙСТВИЙ ДЛЯ КОНЕЧНОГО ПОТРЕБИТЕЛЯ ПРИ ОБНАРУЖЕНИИ ДЕФЕКТОВ:

1. Необходимо обратиться в магазин, где было приобретено изделие, с кассовым чеком.
2. При возникновении проблем по рассмотрению претензий в магазине просим вас обращаться за консультацией в Управление маркетинга и продаж. Для оптовых покупателей порядок предъявления претензий указан в договоре поставки.

Мы работаем над улучшением качества нашей продукции. Пожалуйста, отправьте свой отзыв о ванне на почту: [omip@viz.su](mailto:omip@viz.su).